

# HERZ termosztátfej

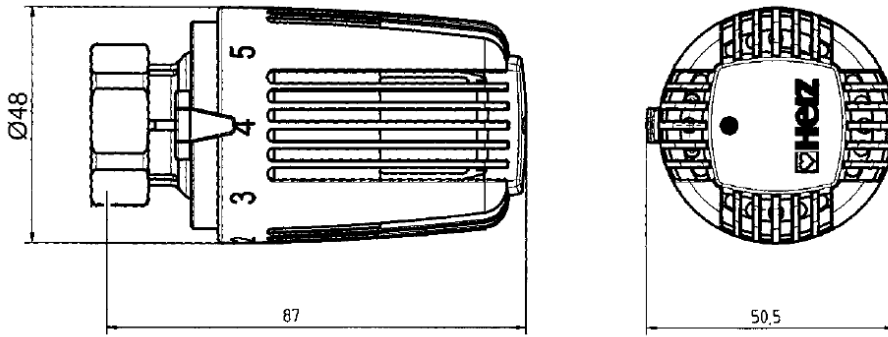
Normblatt

1 7262 00

2005. okt.-i kiadás

Nagy átfolyásokhoz

HERZ termosztátfej



1 7262 00 Nagy átfolyású fűtőtesttermostát (az arányos működési tartományban), automatikus fagyvédelemmel, előírtérték-tartomány behatárolással és rögzítéssel, fehér kézi kerékkel.

Kivitel

Előírtérték-tartomány **7260:** 8–25 °C  
 Tárolási és szállítási hőmérséklet  
 a kézi kerék „max.” állásában 55 °C  
 (max. 2 óráig 57 °C)  
 a kézi kerék „min.” állásában 40 °C

Üzemi adatok

Az engedélyezett hőmérséklet határok túllépése a termosztátfej végeleges meghibásodásával járhat!  
 7262 cikkszámú termosztátfejjel szerelt HERZ szelepek **kv-értékei**

kv-érték	DN	0,5 K	1 K	2 K	3 K	P-sáv
HERZ-TS-90	10	0,23	0,47	0,54	0,59	kv-érték
HERZ TS-90	15	0,29	0,59	0,79	0,90	
HERZ TS-90	20	0,32	0,56	0,92	1,23	
HERZ TS-90	25	0,26	0,59	1,31	1,92	
HERZ TS-90-E	15	0,35	0,71	1,32	1,57	
HERZ-TS-E	15, 20 ,25	0,50	1,18	2,25	3,06	
HERZ Calis TS	15,2			2,0	2,0	
HERZ Calis TS E	20	1,6	3,2	3,7	4,0	

A HERZ termosztát nem igényel karbantartást.

Termosztatikus üzemhez előkészített HERZ szelepekre szerelhető.  
 Különösen ajánlott HERZ TS E szelepekkel kombinálva többemeletes épületek egycsöves, központi fűtési rendszereinek felújításához és utólagos felszereléséhez.  
 A HERZ szelepek cikkszámait, méreteit és kiszerezését lásd az adott normblattokban.

Alkalmazás

A HERZ termosztátok érzékelő és szabályozó egységek. A HERZ érzékelő szilárd érzékelőelemének térfogatváltozása egy dugattyút hoz működésbe, amely a szelepersót mozgatja.

Működés módja

Felpattintható logóbetét



Logóbetét

Kérésre a logóbetétet cégjelölésével ellátva szállítjuk.

Módosítás joga a technikai fejlődés függvényében fenntartva.

HERZ Armatúra Hungária Kft.

Budapest, 1106 Keresztúri út 39-41.  
 e-mail: [office@herzarmatura.hu](mailto:office@herzarmatura.hu) \* [www.herzarmatura.hu](http://www.herzarmatura.hu)



A helyiségben az alábbi körülbelüli hőmérsékleteket állíthatja be, ha a kézi kereket az adott jelölésre forgatja; a beszerelés módjától és a rendszer kivitelétől függően néhány fokos (K) eltérés előfordulhat.

Jelölés	min.	*	1	2	3	4	5	6 (max.)
°C	8	12	14	16	18	20	22	25

**Beállítási lehetőségek  
7262**

A „4” beállítás a komfortpont, és kb. 20 °C-nak, azaz a fűtés, a közérzet és az energiamegtakarítás szempontjából optimális beállításnak felel meg.

**Komfortbeállítás „4”**

„\*” állásban a szelep kb. 12 °C környezeti hőmérsékletnél önműködően nyit és megakadályozza a rendszer befagyását.

**Fagyvédelem \***

A 7262 cikkszámú termosztátfejjel nem zárhatja el a szelepet. A szelepet szükség esetén a 1 6329 30 cikkszámú sapkával zárhatja le mechanikusan.

**Lezárás**

A fűtési időszak végén nyissa ki a termosztátokat a szabályozó óra járásával ellentétes irányba való forgatásával, így megakadályozhatja, hogy a szelepvülésre szennyeződés rakódjon le.

**Nyári beállítás**

A lopásvédelem érdekében az 1 9552 03 cikkszámú bepattintható bilincs kapható, amelyet a rögzítőanyagra kell felszerelni.

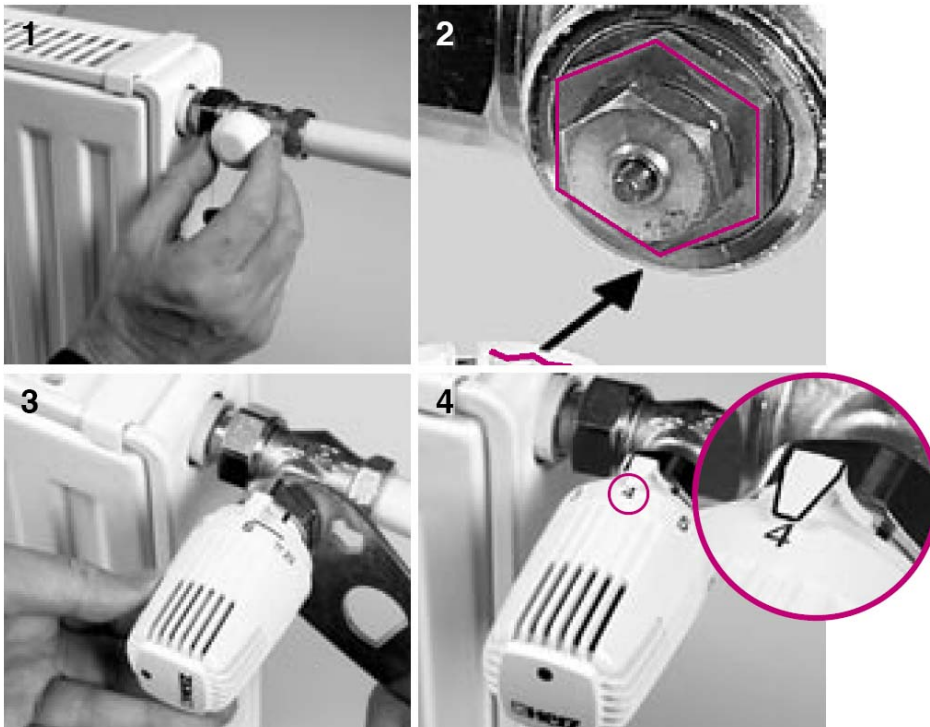
**Diebstahlschutz**

- 1 6640 00 HERZ univerzális kulcs, a lopásgátló nyitásához
- 1 6807 90 HERZ-TS-90 szerelőkulcs
- 1 9551 00 Ütközőstifték az előírtérték-tartomány behatárolásához és rögzítéséhez
- 1 9552 03 Lopásgátló (bepattintható bilincsek), a 1 6640 00 cikkszámú kulccsal nyitható
- 1 7000 00 Felirat nélküli logóbetét
- 1 6329 30 Elzárósapka
- 1 9102 80 Kézi kerék
- 1 9553 44 Takaróhüvely a termosztátfej rögzítőanyájához

**Tartozékok**

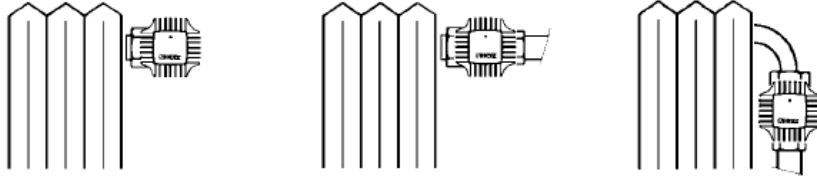
1. Csavarozza le a menetes kupakot vagy a kézi kereket a termosztátszelep alsórészről.
2. Helyezze fel a termosztátot „teljesen nyitott” állásban (gyári beállítás) a szelep alsórészre úgy, hogy a forgatásgátló bekattanjon és a segédjelölés jól látható legyen.
3. Csavarozza fel a biztosítóanyát és húzza meg mértékkel (30-as kulccsal).
4. A kézi kerék forgatásával ellenőrizze a működést (pl. forgassa a „4” állásba, komfortbeállításra a kézi kereket).

**Szerelés**



A HERZ termosztátfejet tilos közvetlen napsugárzásnak vagy készülékekből (pl. tévékészülékből) származó erős hőszugárzásnak kiténni.

Ha a fűtőtest – függönyökkel vagy burkolattal – el van takarva, hőtorlódási zóna alakul ki, ahol a termosztát nem képes megfelelően érzékelni a helyiség tényleges hőmérsékletét, és emiatt azt nem is tudja helyesen szabályozni.



## Szerelési előírások

## Rejtett határolás vagy rögzítés

A forgatási tartományt egy vagy két ütközőstift behelyezésével illetéktelenek számára láthatatlanul és megváltoztathatatlanul behatárolhatja vagy rögzítheti.

Az ütközőstiftek külön tartozékként rendelhetők meg; a készlet cikkszama: 1 9551 00.

### Eljárás módja:

A termosztátfej alján, a talprésznél egy lyukkör található, amely az ütközőstiftek rögzítésére szolgál.

- Forgassa el a termosztátfej kézi kerekét a behatárolásnak, ill. rögzítésnek megfelelően.
- A kézi kerék skálájának „6” jelölésénél egy vonal látható, amely az ütközőstiftek behelyezését segíti. A beállítást a rögzítéshez hasonlóan végezze el.
- Forgassa a kézi kereket a kívánt előírt értékre (1. kép)
- Felsőérték-határolás  
A stiftet a vonaltól balra helyezze be. (2. kép)
- Alsóérték-határolás  
A stiftet a vonaltól jobbra helyezze be. (3. kép)
- Hőmérséklet rögzítése  
A vonal jobb és bal oldalán helyezzen be egy-egy stiftet. (4. kép)
- Az ütközőstifteket ütközésig (a vastag részig) tolja be. A stifteket megfelelő szerszámmal (laposfogóval stb.) távolíthatja el.



1. kép



2. kép



3. kép



4. kép